

2025/SANISU PANSİYON KAŞ ANTALYA SÜRDÜRÜLEBİLİRLİK RAPORU



1. Vizyon ve Misyon.....	4
2. Otelimizden Görüntüler.....	5
3. Rapor Hakkında.....	6
4. Sürdürülebilirlik Politikası.....	7-8-9
5. Çevre Politikası.....	10
6. Atık Yönetimi.....	11-12
7. Gıda İsrafı Politikası.....	13-14-15
8. Kalite Politikası.....	16
9. Gıda Güvenliği Politikası.....	17
10. Su Politikası.....	18
11. Yeşil Satın Alma Politikası.....	19
12. Kimyasal Yönetimi.....	20
13. Zararlı Maddelerin, Tehlikeli Kimyasalların Güvenli Bir Şekilde Depolanması İçin Uymamız Gerekenler.....	21-22-23-24
14. İş Sağlığı ve Güvenliği Politikası.....	25
15. Bilgi Güvenliği Politikası.....	26
16. Sosyal Sorumluluk Politikası.....	27
17. İnsan Hakları ve Toplum İlişkileri Politikası.....	28
18. Taciz ve Ayrımcılığı Önleme Politikası.....	29
19. Kadın Hakları ve Cinsiyet Eşitsizliği Politikası.....	30
20. Çocuk Hakları ve İstismarın Engellenmesi Politikası.....	31
21. Satın Alma Politikası.....	32
22. Otel Misafirlerinin Doğal, Tarihi Ve Kültürel Mekân Ziyaretlerinde Dikkat Etmesi Gereken Davranış Kuralları.....	33-34
23. Misafir Memnuniyeti ve Şikayet Yönetimi.....	35
24. Kültür ve Mirasın Sunulması Talimatı.....	36-37
25. Kültür ve Mirasın Korunması, Sunulmasına İlişkin Politika.....	38-39-40

26. Kültürel Değerler.....	41-42-43-44-45-46-47-48-49
27. Tarihi Eser Kaçakçılığı İle Mücadele Politikası.....	50-51-52
28. Yaban Hayatı Etkileşimleri Talimatı.....	53-54-55
29. Biyo Çeşitlilik Doğal Hayatı ve Yaban Hayatı Koruma Politikası.....	56
30. İstilacı Türler İle Mücadele Politikası.....	57-58-59-60
31. Hedef Takip Tablosu.....	61-62
32. Doğal Kaynakların Kullanımı (Elektrik, Su, Doğalgaz)	63-64-65
33. Sera Gazı Emisyonu Talimatı.....	66-67
34. Sera Gazı Envanter Sonuçları.....	68

1. VİZYON VE MİSYON

VİZYONUMUZ

Takım ruhu içinde tüm çalışanları ile birlikte üstün hizmet kalitesinden vazgeçmeden, "Doğayı Tüketmek Değil Koruyarak Kullanma" ilkesi doğrultusunda, Çevreye Duyarlılığı ve Anlayışı ile konukların her zaman tercih ettiği, misafir memnuniyetini esas alarak aile sıcaklığı ile örnek bir otel olmak. Tercih ettiğimiz ürünler ve sergilediğimiz yaklaşımlarımız ile sürdürülebilir turizm için çalışıyoruz.

MİSYONUMUZ

Yüksek seviyede misafir memnuniyetini sağlamak amacıyla kaliteli hizmet ilkelerimizden asla vazgeçmeden, doğal, tarihi ve kültürel değerleri koruyarak, çevreye duyarlı ve güler yüzlü misafirperver hizmet anlayışımızla misafirlerimizin daima tavsiye ettiği ve tekrar tekrar tercih ettiği bir otel olma vizyonuyla hareket ediyoruz. "**Sanisu Pansiyon Misafirperverliği**" ile anılarınıza ev sahipliği yapmaktan gurur duyuyoruz.

TANITIM

Sanisu Pansiyon, Antalya seyahati yapan gezginler, Antalya'nın merkezinde rahat bir konaklama merkezi arayanlar için harika bir seçim. Otel, konaklamanızı daha konforlu kılan birçok tesis olanağının yanı sıra aileler için uygun bir ortam da sunuyor.

Sanisu Pansiyon, merkezi konumu, yenilenmiş ve şık odaları ile misafirlerine keyifli bir konaklama sunmaktadır. Odalarda, gardırop, klima, emanet kasası, şömine, makyaj masası, TV, Wi-Fi, uydu kanalları, mini bar, elektrikli su ısıtıcısı ve ücretsiz banyo bulunmaktadır.

2. OTELİMİZDEN GÖRÜNTÜLER



3. RAPOR HAKKINDA

Sürdürülebilirlik "ekonomik, çevresel ve sosyal faaliyetlere önem vererek gelecek nesillere daha iyi bir yaşam bırakmak" anlamındadır.

Sürdürülebilirlik kapsamında otelimizin sorumlulukları:

- Geri dönüşüm ve yeniden kullanım fırsatlarını yaratmak ve değerlendirmek,
- Enerji verimliliğini sürekli iyileştirmek ve karbon salınımindan dolayı oluşan olumsuz etkiyi minimize ederek Su yönetiminin sağlanması,
- Kültürel ve sosyal mirasın korunması,
- Yerel halka ekonomik ve sosyal olarak fayda sağlama ve neden olunan her türlü çevresel etkiyi azaltmak temel noktalarında şekillenmektedir.



4. SÜRDÜRÜLEBİLİRLİK POLİTİKASI

Sanısu Pansiyon olarak;

Sürdürülebilir turizm yaklaşımında Birleşmiş Milletler Dünya Turizm Organizasyonunun amaçlarını ve bu kapsamda 12 temel ilkeyi model aldık.

- ❖ Ekonomik Süreklilik
- ❖ Yerel Refah
- ❖ İstihdam Kalitesi
- ❖ Sosyal Eşitlik
- ❖ Ziyaretçi Memnuniyeti
- ❖ Yerel Kontrol
- ❖ Toplumsal Refah
- ❖ Kültürel Zenginlik
- ❖ Fiziksel Bütünlük
- ❖ Biyolojik Çeşitlilik
- ❖ Kaynak Verimliliği
- ❖ Çevresel Sağlık



BU KAPSAMDA;

- Çevresel Sürdürülebilirlik Politikası çerçevesinde hareket ediyoruz.
- Yerel/bölgesel kalkınma ve istihdamı destekliyoruz, İstihdam, ilerleme, ödüllendirme sürecinde ayırım yapılmaksızın yönetim pozisyonları dahil olmak üzere performans analizi yaparak tüm çalışanlarımıza eşit fırsatlar sunuyoruz. Çalışanlarımızın çalışma haklarına saygı duyuyor, yasal mevzuat hükümleri çerçevesinde takip ediyoruz.
- Çocuk işçiliğın kaldırılmasını destekliyoruz.
- Çalışanlarımıza düzenli eğitimler vererek gelişim ve ilerleme fırsatı sunuyoruz. Çalışanlarımıza sağlıklı, güvenli çalışma ortamı sunuyor, istek, öneri ve şikayetlerini iletebilecekleri çeşitli imkanlar sunuyoruz. Çalışanlarımızdan gelen geri bildirimleri değerlendirerek yönetim sistemlerimizin gelişimine katkı sağlıyoruz. Sıfır kaza ilkesiyle çalışarak, iş sağlığı ve güvenliğini kurumsal kültür haline getirmek istiyoruz.
- Politikamızı işletirken ilgili taraflarımızın katılımına önem veriyor, gerektiğinde şeffaf bilgi sunuyoruz.
- Yerel/bölgenin doğal ve kültürel mirasının ilgili misafirlerimizi ve çalışanlarımızı bilgilendiriyoruz,
- Misafirlerimizin tüm geri bildirimlerini değerlendiriyoruz. Elde ettiğimiz veriler doğrultusunda süreçlerimizi iyileştiriyoruz.
- Yatırımlarımızı planlarken; binalarımızın ve alt yapı sistemlerimizi; korunan hassas alanlara, tarihi mirasa, doğal ve kültürel çevrenin bütünlüğüne olan risklerini dikkate alıyoruz. Arazi kullanımı, inşaat, bakım onarım işlemleri, tasarım, peyzaj düzenlemesiyle ilgili çalışmalarımızda yerel/bölgeye uygun, sürdürülebilir uygulamalar ve materyaller tercih ediyoruz.
- Tarihi, arkeolojik, kültürel ve manevi öneme sahip yerel/bölgesel mülklerin, alanların ve geleneklerin korunmasına ve gelişmesine katkı sağlıyoruz.
- Ürün/hizmet alımlarında niteliği ve kalitesini kullanıcılarla değerlendiriyor ve analiz ediyoruz. Tedarikçi seçiminde adil, dürüst ve tarafsız davranıyoruz.

- İnsan haklarına saygı duyuyor; dil, din, ırk, cinsiyet vb. her türlü ayrımcılığı reddediyoruz. Özel korumalı gruplar ve diğer savunmasız gruplara yönelik, ticari, cinsel veya başka herhangi bir istismar veya tacize karşıyız. Aile içi şiddet ve çocuk istismarına karşı alınacak tedbirleri destekliyoruz.
- Tüm süreçlerimizi temel değerlerimize bağlı kalarak, uymakla yükümlü olduğumuz yasal ve diğer şartlara uyum anlayışı ile sürekli geliştiriyoruz. Bilgi güvenliği ile ilgili mevzuata uygun hareket ediyor, süreçlerimizi geliştiriyoruz. Sektöre yön veren inovasyon çalışmaları ile teknolojik sistemlere yatırım yapıyoruz.
- Faaliyetlerimizi, kendi iç dış hususlarımız, ilgili taraflarımızın ihtiyaç ve beklentilerini ele alarak potansiyel riskleri önceden analiz ediyor, sürekli iyileştirme hedefi doğrultusunda geliştiriyoruz. Risk Yönetimi Sürecini tüm iş süreçlerimizde ele alıyor, yeni fırsatlar elde etmeyi amaçlıyoruz. Sürdürülebilir kalkınma doğrultusunda, Turizm sektöründe öncü, uzun vadeli değer yaratmayı hedefliyoruz.



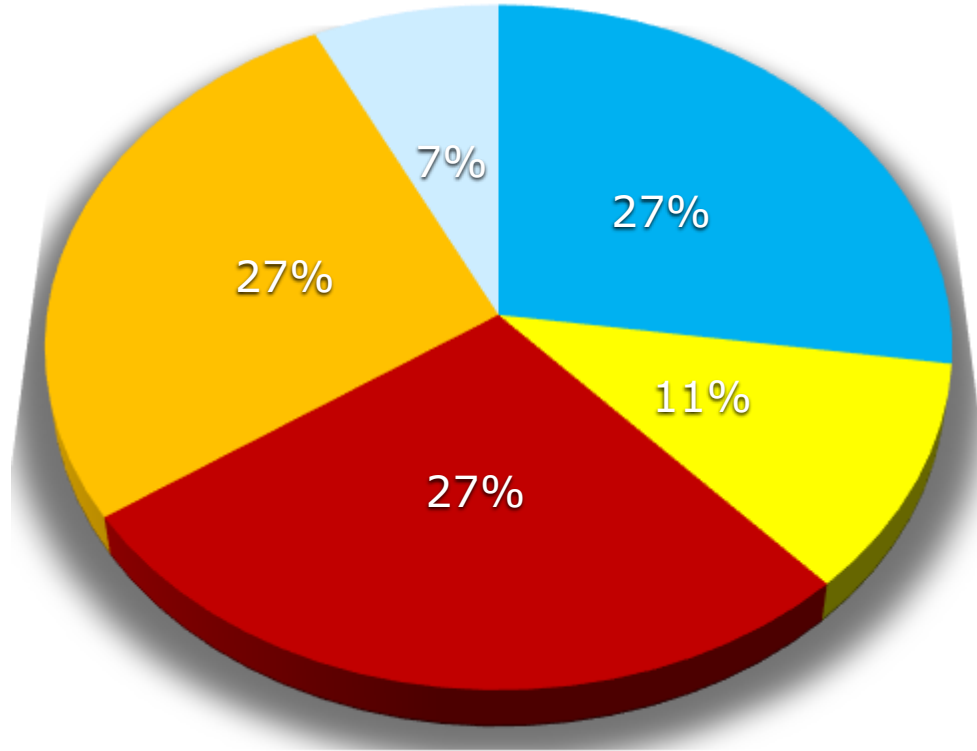
5. ÇEVRE POLİTİKASI

- Otelimiz için çevre politikası güncellenmiş ve çalışmalarımız bu politika çerçevesinde, çevreye olan etkimizi minimuma çekmeyi hedefleyerek sürdürülmüştür.
- Muhtelif zamanlarda çevre yönetimi konularında danışman otelimiz tarafından tüm departman çalışanlarıyla eğitimler ve toplantılar yapılmış ve bu toplantılar kayıt altına alınmıştır.
- Su ve enerji tasarrufu konusunda personellerimize eğitimler verilmiştir.
- Çevresel konularda personellerimize eğitimler verilmekte, atık ayrışmaları yapılmakta, enerji ve su ve tasarrufu konusunda farkındalık artırılmaktadır.
- Otelimizde satın alması yapılan makine-ekipmanlarda, satın alma politikası çerçevesinde A sınıfı ürünler satın alınmasına özen gösterilmektedir.
- Atık miktarını azaltmak amacıyla satın alınacak yiyecek ve içecek ürünlerinin mümkün olduğunca yerel tedarikçilerden ve büyük ambalajlı alımına özen gösterilmektedir.
- Çevre kirliliğine sebep vermemesi ve plastik kullanımı azaltmak amacı ile otelimizde pipet kullanımı kaldırılmıştır.



ATIK TAKİP TABLOSU

- Kağıt Atık
- Plastik Atık
- Cam Atık
- Metal Atık
- Organik Yemek Atık
- Bitkisel Atık
- Atık Pil
- Tehlikeli Atık



7. GIDA İSRAFI POLİTİKASI

1. GİRİŞ

Bu politika, otelimizin sürdürülebilirlik hedefleri doğrultusunda, gıda israfını en aza indirmeyi amaçlamaktadır. Gıda israfı, hem ekonomik kayıplara yol açmakta hem de çevresel etkilere neden olmaktadır. Bu politika, tüm departmanlarımızda gıda israfını azaltmaya yönelik bilinçli ve proaktif bir yaklaşım benimsemeyi hedefler.

2. AMAÇ VE KAPSAM

Amaç: Otelimizin tüm operasyonel süreçlerinde gıda israfını azaltmak, geri dönüştürmek veya yeniden değerlendirmek ve bu konudaki farkındalığı artırmaktır.

Kapsam: Bu politika, mutfak, restoran, servis, satın alma, depolama ve tüm ilgili birimleri kapsar. Tüm otel çalışanları, tedarikçiler ve misafirler bu politikanın uygulanmasında rol alacaktır.

3. POLİTİKA MADDELERİ

Satın Alma ve Stok Yönetimi:

- **Talep Tahmini:** Geçmiş verilere ve mevsimsel trendlere dayanarak daha doğru talep tahminleri yapmak, gereğinden fazla ürün satın alımını önleyecektir.
- **Yerel ve Mevsimlik Ürünler:** Mümkün olduğunca yerel ve mevsimlik ürünlerin tercih edilmesi, tedarik zincirindeki israfı azaltacak ve tazeliği artıracaktır.
- **Stok Kontrolü:** Stokların düzenli olarak kontrol edilmesi, FIFO (İlk Giren İlk Çıkar) prensibinin uygulanması ve son kullanma tarihlerine dikkat edilmesi, bozulmadan kaynaklanan israfı önleyecektir.
- **Tedarikçi İlişkileri:** Tedarikçilerle iş birliği yaparak, ürünlerin tazeliğini ve kalitesini sağlayacak uygun ambalajlama ve teslimat koşulları belirlenecektir.

Mutfak ve Üretim Süreçleri:

- *Menü Planlaması:* Menüler, ürünlerin tamamının kullanılmasını sağlayacak şekilde (örneğin, sebzelerin kabuklarından veya saplarından garnitürler, soslar vb. üretmek gibi) tasarlanacaktır.
- *Porsiyon Kontrolü:* Servis edilecek porsiyonların ideal boyutlarda belirlenmesi ve bu standartlara uyulması, tabakta kalan yiyecek miktarını azaltacaktır.
- *Doğru Pişirme Teknikleri:* Gıdaların tazeliğini ve besin değerini koruyan pişirme yöntemlerinin kullanılması.
- *Artan Malzeme Kullanımı:* Pişirme öncesi veya sonrasında kalan uygun gıda malzemelerinin (örneğin, bayat ekmekten kruton, meyvelerden komposto vb.) yaratıcı ve güvenli şekillerde değerlendirilmesi.
- *Teknik Ekipman Bakımı:* Pişirme ve soğutma ekipmanlarının düzenli bakımının yapılması, gıdaların doğru koşullarda saklanmasını ve pişirilmesini sağlayarak bozulmayı önleyecektir.

Servis ve Misafir Deneyimi:

- *Açık Büfe Yönetimi:* Açık büfelerde, gıdaların taze kalmasını sağlayacak ve israfı azaltacak şekilde kontrollü olarak sunulması. Sürekli tazeleme yerine, az miktarlarda ve sık sık yenileme yapılacaktır.
- *Al-Götür Seçenekleri:* Misafirlerin tabaklarında kalan yiyecekleri güvenli bir şekilde paketleyip götürmelerine olanak tanıyan "Al-Götür" veya "Doggie Bag" seçenekleri sunulabilir.
- *Misafir Bilgilendirme:* Misafirlerin gıda israfının önemi konusunda nazikçe bilgilendirilmesi ve bilinçlendirilmesi. (Örn: Menülerde veya masalarda bilgilendirme kartları).
- *Alternatif Servisler:* Misafirlerin taleplerine göre esnek porsiyon seçenekleri sunulması.

Atık Yönetimi ve Değerlendirme:

- *Atık Ayrıştırma:* Mutfak ve servis alanlarında organik ve diğer atıkların ayrı ayrı toplanması için uygun ayrıştırma sistemleri kurulacaktır.

Gıda Atığı Dönüşümü:

- **Kompostlama:** Uygun koşullarda organik gıda atıklarının kompostlanarak otelin peyzaj düzenlemesi veya bahçecilik faaliyetlerinde kullanılması.
- **Hayvan Yemi:** Gıda güvenliği standartlarına uygun olan bazı organik atıkların (pişmemiş sebze ve meyve artıkları vb.) yerel çiftliklerle iş birliği yapılarak hayvan yemi olarak değerlendirilmesi.
- **Biyogaz Üretimi:** Mümkün olan durumlarda, büyük ölçekli gıda atıklarının biyogaz üretim tesislerine gönderilmesi.

Eğitim ve Farkındalık:

- **Personel Eğitimleri:** Tüm personele gıda israfının önlenmesi, doğru stok yönetimi, porsiyon kontrolü, atık ayrıştırma ve geri dönüşüm konularında düzenli eğitimler verilecektir.
- **Bilinçlendirme Kampanyaları:** Otel içinde personele yönelik bilinçlendirme kampanyaları düzenlenecektir.
- **Misafir Bilgilendirme:** Misafirlerin de bu konudaki hassasiyetimiz hakkında bilgilendirilmesi teşvik edilecektir.

4. UYGULAMA VE TAKİP

Sorumlu Birim/Kişi: Gıda israfını önleme politikalarının uygulanmasından ve takibinden sorumlu olacak birim (örneğin, Genel Müdür Yardımcısı, Operasyon Müdürü veya Sürdürülebilirlik Koordinatörü) belirlenecektir.

Veri Toplama ve Analiz: Gıda israfı miktarlarını düzenli olarak izlemek, kaydetmek ve analiz etmek için sistemler kurulacaktır. Bu veriler, iyileştirme alanlarını belirlemek için kullanılacaktır.

Periyodik Değerlendirme: Politikanın etkinliği periyodik olarak değerlendirilecek ve gerektiğinde güncellemeler yapılacaktır.

Bu politika, otelimizin çevresel ve sosyal sorumluluklarını yerine getirmesinde önemli bir adımdır. Tüm paydaşlarımızın katılımı ve desteği ile gıda israfını azaltarak daha sürdürülebilir bir gelecek inşa etmeyi hedefliyoruz.

8. KALİTE POLİTİKASI

- * Sürdürülebilir yönetim sistemlerimizin etkinliğini ve verimliliğini sürekli geliştirmeyi,
- * Sorumlu, dürüst ve ilkeli bir anlayışla profesyonel bir yönetim sunmayı,
- * Müşteri memnuniyetini ve sürdürülebilir hizmet anlayışını sağlamayı,
- * Otelimizin itibarını her zaman koruyarak sektördeki yerini daha da yükseltecek adımlar atmayı,
- * Gelişen sektör dinamiklerini takip ederek müşteri beklentilerini en iyi şekilde karşılayacak hizmetler sunmayı,
- * Kaliteden ödün vermeden verimli çalışmayı,
- * Ulusal ve uluslararası tüm yasal şartlara ve gerekliliklere uygun yönetim sağlamayı,
- * Tüm paydaşlarımız için değer yaratmayı,
- * Sürekli iyileştirme yaklaşımıyla tüm çalışanlarımızın katılımıyla oluşturulan yönetim sistemlerinin devamını sağlamayı,
- * Dijital çağın gerekliliklerine uygun olarak sektöre öncülük etmeyi taahhüt ederiz.



9. GIDA GÜVENLİĞİ POLİTİKASI

- Tedarikten tüketim aşamasına kadar her türlü yiyecek ve içecek maddesinin misafirlerimiz ve çalışanlarımız için gıda güvenliği kriterlerine uygun olarak hazırlanmasını ve sunulmasını sağlamak,
- İlgili yasa ve yönetmeliklere, gıda güvenliği standartlarına uygun hareket etmek ve sürekli iyileştirme sağlamak,
- Hammadde, depolama, üretim ve sunumun tüm aşamalarında misafirlerimize ve çalışanlarımıza kaliteli ve insan sağlığına uygun ürünler ve hizmetler sunmak,
- Gıda Güvenliği Yönetim Sistemini uygularken iç ve dış iletişimi etkin bir şekilde kullanmak,
- Çalışanlarımızın bilgi ve becerilerini artırmak için gıda güvenliği konusunda eğitimler düzenlemek,
- Ürünlerin doğal, sağlıklı ve lezzetli bir şekilde misafirlerimizin isteklerine uygun olarak sunulmasını sağlamak,
- Gıda güvenliği bilincinin çalışanlarımıza, misafirlerimize, tur operatörlerimize, tedarikçilerimize ve topluma aşılmasına katkıda bulunmak.

10. SU POLİTİKASI

- ❖ Her kiş su depomuzun bakımı yapılmakta ve su kaçaklarına karşı önlem alınmaktadır.
- ❖ Tüm duş başlıkları ve musluklara su akış hızını ayarlayan tasarruflu perlatörler takılmıştır.
- ❖ Tüm rezervuarlar, 3'li sistemde olup her kullanımda 6-8 litreyi aşmayan bir tasarruf mekanizmasıyla ayarlanmıştır.
- ❖ Misafir genel alan tuvaletlerinde fotoselli batarya kullanılarak gereksiz su tüketimi önlenmektedir. Sensörsüz lavabolar, 2024-2025 kiş planında deęişim kapsamına alınmıştır.
- ❖ Personelimize su tasarrufu ve olası su sızıntıları konusunda düzenli olarak eęitimler verilmektedir.
- ❖ Su tüketimleri sürekli izlenmekte ve günlük, aylık, yıllık veriler üst yönetimle paylaşılmaktadır.
- ❖ Kullanım suyunda su sertlięi 4-5 Alman sertlięi seviyesinde tutularak ekipmanların daha verimli çalışması sağlanmıştır.
- ❖ Hidrofor sistemleri, analogdan frekans kontrollü motorlara geçirilerek kişi sayısına baęlı su tüketimi azaltılmıştır. Ayrıca sıcak su sisteminde sirkülasyon motoru kullanılarak, zaman kaybına baęlı su tüketimi minimize edilmektedir.



11. YEŞİL SATIN ALMA POLİTİKASI

- Sürdürülebilir kaynaklardan elde edilen çevre dostu ürünler tercih edilmektedir.
- Elektrikli cihaz alımlarında A sınıfı enerji verimliliği şart koşulmaktadır.
- Yerel tedarikçilere öncelik verilerek sürdürülebilir yerel ekonomi desteklenmektedir.
- Alımlarımızda büyük ambalajlar ve geri dönüştürülebilir ürünler önceliklidir.
- Otelimize alınan iklimlendirme cihazlarında çevreye duyarlı gaz kullanan modeller tercih edilmektedir.
- Orman kaynaklarının korunması adına geri dönüşümlü veya çevre sertifikalı kağıt ve ahşap ürünler kullanılmaktadır.
- Balık ve deniz ürünleri tedarikinde nesli tehlikeye girebilecek türlerden kaçınılmaktadır.



12. KİMYASAL YÖNETİMİ

- Temizlik ve dezenfeksiyon kimyasalları departmanlara göre farklı alanlarda depolanmaktadır.
- Gereksiz kimyasal kullanımını önlemek için dozaj pompaları kullanılmaktadır.
- Kimyasal kullanımını minimize etmek ve kazara dökülmeleri önlemek için sıkı tedbirler alınmaktadır.
- Çalışanlarımız kimyasal kullanımı konusunda eğitilmekte ve kişisel koruyucu ekipman sağlanmaktadır.
- Kimyasal depolarımızda sızıntı ve dökülmelere karşı önlemler alınmıştır.
- Konsantre ürünler tercih edilerek kimyasal atık miktarı azaltılmaktadır.
- Haşere mücadelesinde insan sağlığına ve çevreye duyarlı ürünler kullanılmaktadır.
- Housekeeping birimi ile iş birliği içinde, en çevreci temizlik ürünleri belirlenmekte ve satın alma birimine sunulmaktadır.
- Temizlik personelimize kimyasal kullanım eğitimi düzenli olarak verilmektedir.
- **Sanisu Pansiyon** olarak çevresel, sosyal ve ekonomik sürdürülebilirliği en üst seviyeye taşımayı taahhüt ediyoruz.

13. ZARARLI MADDELERİN, TEHLİKELİ KİMYASALLARIN GÜVENLİ BİR ŞEKİLDE DEPOLANMASI İÇİN UYMAMIZ GEREKENLER

1. *Kimyasalları uygun bir depolama alanında saklayın* : Tehlikeli kimyasalları özel olarak tasarlanmış ve işaretlenmiş bir depolama kabı, dolap veya odada saklayın. Depolama alanı, kimyasalların sızıntılarını engelleyebilecek ve güvenli bir şekilde saklayabileceğiniz malzemeden yapılmış olmalıdır.
2. *İşaretlemeyi unutmayın: Kimyasalları etiketleyin ve işaretleyin.* Her kimyasalın adı, bileşimi, tehlike sembolleri ve doğru güvenlik önlemleri belirgin bir şekilde görünmelidir. Bu bilgiler, kimyasalın tehlikesi ve nasıl kullanılması gerektiği konusunda bilgi sağlayacaktır.
3. *Uygun sıcaklık ve nem koşullarını sağlayın:* Kimyasalları depolarken, belirli bir sıcaklık ve nem aralığında tutmanız önemlidir. Kimyasalların bozulmasını veya zarar görmesini önlemek için üretici talimatlarına uygun depolama koşullarını sağladığınızdan emin olun.
4. *Yangın güvenliği tedbirlerini alın:* Tehlikeli kimyasalları depoladığınız alanda yangın söndürme ekipmanlarının mevcut olduğundan emin olun. Söndürücüler, yangın battaniyeleri veya su tankları gibi yangına müdahale ekipmanlarının kolayca erişilebilir ve çalışır durumda olduğunu sağlayın. Ayrıca, kimyasalları yanıcı maddelerden ve alev alabilecek diğer malzemelerden uzak tutun.
5. *Kimyasalları ayrı tutun:* Farklı türden kimyasalları birbirinden ayrı tutarak, olası tepkimeleri veya sızıntıları engellersiniz. Kimyasal uyumsuzluklarını araştırın ve farklı kimyasal türlerini birbirinden ayrı konteynerlerde saklayın. Yanıcı, asidik, bazik veya toksik kimyasalları birbirinden uzak tutarak güvenliği sağlamış olursunuz.
6. *Erişimi sınırlayın:* Tehlikeli kimyasalları sadece yetkili personelin erişebileceği şekilde depolayın. Sınırlı erişim, istenmeyen kazalar veya kötü niyetli kullanımları önler.

7. **Güvenlik Bilgi Formu (MSDS):** Depoladığınız her kimyasal için güncel ve doğru güvenlik Bilgi Formuna sahip olmanız önemlidir. Güvenlik Bilgi Formları kimyasalın tehlikesi, tehlike sembolleri, acil durum önlemleri ve ilkyardım talimatlarını içerir.
8. **Sızıntı veya kaza durumları için plan oluşturun:** Tehlikeli kimyasallar depolandığında olası sızıntı veya kaza durumlarında nasıl hareket edileceğini belirleyen bir eylem planı oluşturun. Acil durum prosedürlerini belirleyin ve personeli bu prosedürleri takip etmeye eğitin.
9. **Kimyasalları uygun bir depolama alanında saklayın:** Tehlikeli kimyasalları özel olarak tasarlanmış ve işaretlenmiş bir depolama kabı, dolap veya odada saklayın. Depolama alanı, kimyasalların sızıntılarını engelleyebilecek ve güvenli bir şekilde saklayabileceğiniz malzemeden yapılmış olmalıdır.
10. **İşaretlemeyi unutmayın: Kimyasalları etiketleyin ve işaretleyin:** Her kimyasalın adı, bileşimi, tehlike sembolleri ve doğru güvenlik önlemleri belirgin bir şekilde görünmelidir. Bu bilgiler, kimyasalın tehlikesi ve nasıl kullanılması gerektiği konusunda bilgi sağlayacaktır.
11. **Uygun sıcaklık ve nem koşullarını sağlayın:** Kimyasalları depolarken, belirli bir sıcaklık ve nem aralığında tutmanız önemlidir. Kimyasalların bozulmasını veya zarar görmesini önlemek için üretici talimatlarına uygun depolama koşullarını sağladığınızdan emin olun.
12. **Yangın güvenliği tedbirlerini alın:** Tehlikeli kimyasalları depoladığınız alanda yangın söndürme ekipmanlarının mevcut olduğundan emin olun. Söndürücüler, yangın battaniyeleri veya su tankları gibi yangına müdahale ekipmanlarının kolayca erişilebilir ve çalışır durumda olduğunu sağlayın. Ayrıca, kimyasalları yangıcı maddelerden ve alev alabilecek diğer malzemelerden uzak tutun.

13. *Kimyasalları ayrı tutun:* Farklı türden kimyasalları birbirinden ayrı tutarak, olası tepkimeleri veya sızıntıları engellersiniz. Kimyasal uyumsuzluklarını araştırın ve farklı kimyasal türlerini birbirinden ayrı konteynerlerde saklayın. Yanıcı, asidik, bazik veya toksik kimyasalları birbirinden uzak tutarak güvenliği sağlamış olursunuz.
14. *Erişimi sınırlayın:* Tehlikeli kimyasalları sadece yetkili personelin erişebileceği şekilde depolayın. Sınırlı erişim, istenmeyen kazalar veya kötü niyetli kullanımları önler.
15. *Güvenlik Bilgi Formu (MSDS):* Depoladığınız her kimyasal için güncel ve doğru güvenlik Bilgi Formuna sahip olmanız önemlidir. Güvenlik Bilgi Formları kimyasalın tehlikesi, tehlike sembolleri, acil durum önlemleri ve ilkyardım talimatlarını içerir.
16. *Sızıntı veya kaza durumları için plan oluşturun:* Tehlikeli kimyasallar depolandığında olası sızıntı veya kaza durumlarında nasıl hareket edileceğini belirleyen bir eylem planı oluşturun. Acil durum prosedürlerini belirleyin ve personeli bu prosedürleri takip etmeye eğitin.
17. *Kimyasalları uygun bir depolama alanında saklayın:* Tehlikeli kimyasalları özel olarak tasarlanmış ve işaretlenmiş bir depolama kabı, dolap veya odada saklayın. Depolama alanı, kimyasalların sızıntılarını engelleyebilecek ve güvenli bir şekilde saklayabileceğiniz malzemeden yapılmış olmalıdır.
18. *İşaretlemeyi unutmayın: Kimyasalları etiketleyin ve işaretleyin:* Her kimyasalın adı, bileşimi, tehlike sembolleri ve doğru güvenlik önlemleri belirgin bir şekilde görünmelidir. Bu bilgiler, kimyasalın tehlikesi ve nasıl kullanılması gerektiği konusunda bilgi sağlayacaktır.

19. *Uygun sıcaklık ve nem koşullarını sağlayın:* Kimyasalları depolarken, belirli bir sıcaklık ve nem aralığında tutmanız önemlidir. Kimyasalların bozulmasını veya zarar görmesini önlemek için üretici talimatlarına uygun depolama koşullarını sağladığınızdan emin olun.
20. *Yangın güvenliği tedbirlerini alın:* Tehlikeli kimyasalları depoladığınız alanda yangın söndürme ekipmanlarının mevcut olduğundan emin olun. Söndürücüler, yangın battaniyeleri veya su tankları gibi yangına müdahale ekipmanlarının kolayca erişilebilir ve çalışır durumda olduğunu sağlayın. Ayrıca, kimyasalları yanıcı maddelerden ve alev alabilecek diğer malzemelerden uzak tutun.
21. *Kimyasalları ayrı tutun:* Farklı türden kimyasalları birbirinden ayrı tutarak, olası tepkimeleri veya sızıntıları engellersiniz. Kimyasal uyumsuzluklarını araştırın ve farklı kimyasal türlerini birbirinden ayrı konteynerlerde saklayın. Yanıcı, asidik, bazik veya toksik kimyasalları birbirinden uzak tutarak güvenliği sağlamış olursunuz.
22. *Erişimi sınırlandırın:* Tehlikeli kimyasalları sadece yetkili personelin erişebileceği şekilde depolayın. Sınırlı erişim, istenmeyen kazalar veya kötü niyetli kullanımları önler.
23. *Güvenlik Bilgi Formu (MSDS):* Depoladığınız her kimyasal için güncel ve doğru güvenlik Bilgi Formuna sahip olmanız önemlidir. Güvenlik Bilgi Formları kimyasalın tehlikesi, tehlike sembolleri, acil durum önlemleri ve ilkyardım talimatlarını içerir.
24. *Sızıntı veya kaza durumları için plan oluşturun:* Tehlikeli kimyasallar depolandığında olası sızıntı veya kaza durumlarında nasıl hareket edileceğini belirleyen bir eylem planı oluşturun. Acil durum prosedürlerini belirleyin ve personeli bu prosedürleri takip etmeye eğitin.

14. İŐ SAĐLIĐI VE GÜVENLİĐİ POLİTİKASI

Sanisu Pansiyon olarak, çalışanlarımızın sađlık, güvenlik ve mutluluđunu hedeflerimizin ayrılmaz bir parçası olarak görmekteyiz. Bu konuda yasal yükümlölükleri yakından takip ederek, hayata geçirir, düzenli olarak denetler ve uygunluđunu kontrol ederiz.

İŐ sađlığı ve güvenliđi konusunda ekip ruhu içerisinde önleyici bir yaklaşım sergileyerek, riskleri önceden tespit eder ve önleyici faaliyetlerde bulunarak, verilen eğitimlerle otel çalışanlarının güvenli, sađlıklı ve mutlu bir şekilde çalışmasını sađlamak,

Tüm çalışanlarımızı eğitimler yardımıyla bilinçlendirmeyi ve kalıcı davranış deđişikliđi yaratmak,

Kendilerinin, diđer çalışanların ve misafirlerimizin sađlık ve güvenliklerini tehlikeye atmamayı temel görev olarak benimsetmek,

Alt işveren, tedarikçiler, paydaşlar ve 3. tarafların da bu politikaya uygun hareket etmelerini sađlamak,

Sanisu Pansiyon olarak yasal şartları temel alarak sıfır iş kazası hedeflemekteyiz.

15. BİLGİ GÜVENLİĞİ POLİTİKASI

Bilgi ve veri güvenliğinin korunmasında risklerin belirlenmesinde gerekli fizibilite etütlerinin ve testlerinin belirli periyotlar dâhilinde yapılacağını belirler;

Bilgi Güvenliği Yönetim Sistemine (BGYS) uyacağımızı ve sistemin verimli şekilde çalışması için gerekli kaynakların tahsis edileceğini, sistemin tüm çalışanlar tarafından anlaşılmasını sağlar;

Kişisel Verilerin Korunması Kanunu (KVKK) gereksinimlerini nasıl karşıladığını tanımlar;

Kişisel verilerin ulusal ve uluslararası yasalara uygun şekilde muhafaza edilmesini ve sonrasında anonim hale getirilmesini sağlar;

BGYS kapsamı çerçevesinde görev, rol ve sorumluluklar ile gerekli kaynakları belirler;

Bilgi güvenliğini yönetmek için mevcut ve potansiyel riskleri tanımlar, değerlendirir ve uygun risk işleme seçeneklerini devreye alır;

Bilgi varlıklarına yetkisiz olarak erişilmesini; bilgi varlıklarının yetkisiz olarak değiştirilmesini veya tahribatını önlemek suretiyle, bilgi varlıklarını korumasını sağlar;

Tüm paydaşların bilgi güvenliği ile ilgili belirlenen hususlara uyması için gerekli önlemleri alır.



17. İNSAN HAKLARI VE TOPLUM İLİŞKİLERİ POLİTİKASI

Sanisu Pansiyon fırsat eşitliği sunan bir işveren olarak insan haklarını desteklemekte, sömürü ve işçi hakları ihlallerini ortadan kaldırmakta ve iş ve tedarik zinciri genelinde insana yakışır çalışma koşullarını desteklemektedir.

Sanisu Pansiyon olarak operasyonlarımızı dürüstlük, doğruluk ve çalışanlarımızın çıkarlarına saygı duyarak yürütmekteyiz. İş Kurallarımız, tüm çalışanlarımız için olmazsa olmaz hususları tanımlamaktadır. Bu kurallar çalışanlarımızdan ne beklendiğini netleştirerek değerlerimizi bir sisteme bağlamaktadır. Kurallarımızla yaşayarak, yaptığımız her şeyde her gün değerlerimizi ve amacımızı hayata geçireceğiz. Benzer şekilde ilişki içinde olduğumuz kişilerin meşru çıkarlarına da saygı göstereceğiz.

Paydaşların yaptığımız işe güvenmesini sağlamak için tüm operasyonlarımızda şeffaflık sağlamayı taahhüt ediyoruz. **Sanisu Pansiyon** kendi faaliyetlerini, faaliyet gösterdiği ülkelerin yasa ve yönetmeliklerine ve uluslararası kabul görmüş iyi kurumsal yönetim ilkelerine uygun olarak yürütmektedir. Otelin Davranış Kurallarının etkililiği, tüm departmanlar da sistematik olarak tanımlanan raporlama hatları ile birlikte açık sorumluluklarla güvence altına alınır.

- ▶ Güvenli ve sağlıklı çalışma koşulları yaratarak çalışanlarımızın sağlığının bozulmasının önlenmesi, takım çalışmasının teşvik edilmesi ve her seviyede çalışanımıza liderlik ederek onları yönetime dâhil etmeyi,
- ▶ Çalışanlarımızın özel hayatına, sevdiklerine ve değerlerine öncelik vermeyi, çalışanlarımızı tanımayı, yeteneklerini gözlemlemeyi, geliştirmeyi ve fikirlerine değer vermeyi kalite, içtenlik ve istikrarla karşılık vermeyi,
- ▶ Mutlu ve huzurlu bir iş ortamını sürekli kılarak çalışan memnuniyetini ve bağlılığını arttırmayı ve Sürdürülebilir İnsan Değerleri Politikaları ile stratejik partner olmayı hedefliyoruz.

18. TACİZ VE AYRIMCILIĞI ÖNLEME POLİTİKASI

Sanisu Pansiyon farklı ırk, dil, toplumsal cinsiyet, ibadet biçimleri, ten rengi, cinsel yönelim, uyruk, inanç, engellilik, yaş ve görüşlere sahip kişiler birlikte uyum içerisinde çalışır. Otelin herhangi bir çalışanı, yöneticisi, danışmanı, misafiri, öğrencisi, davetlisi, mal ve hizmet tedarikçisi ile otel çalışanı olmayan kişiler tarafından yapılan her türlü ayrımcılık ve/ veya taciz hoş görülmez.

Otel, çalışanlarının bireysel haklarına ve kültürel farklılıklarına saygı gösterir. Kişilere doğrudan veya dolaylı şekilde yapılan ayrımcılık veya taciz oluşturan her türlü davranış kesinlikle yasaktır.

Sanisu Pansiyon kadrosundan herhangi bir çalışanın herhangi bir çalışan ile veya idareci ve çalışan ilişkisinin dışına çıkan ve söz konusu idarecinin veya çalışanın diğerlerine kıyasla kayırılması sonucuna yol açan duygusal ve / veya fiziksel bir ilişki içerisinde olması, böyle bir ilişkiye teşebbüs etmesi, bu konudaki niyetini belli etmesi veya bu şekilde yorumlanabilecek davranışlarda bulunması,

Sözlü saldırılar, Mobbing (bezdirme): Bir bireyden ziyade, bir grupça gerçekleştirilen ve belli bir kişiye toplu halde yapılan yersiz suçlamalar, aşağılamalar, genel taciz veya duygusal suistimaller,

Misilleme: Hiçbir çalışan, iş başvurusunda bulunan kişi ya da herhangi bir kişi, iyi niyetle yapılması kaydıyla, bir cinsel taciz meselesi ile ilgili danışmanlık alması, cinsel taciz şikayetinden bulunması ya da bir cinsel tacizle ilgili bir soruşturmada tanık veya panel üyesi olarak vazife alması sebebiyle kısıtlama, müdahale, zorlama ya da misilleme gibi davranışlara maruz bırakılamaz. Misilleme hareketleri Otel taciz politikasının ihlali sayılır ve buna uygun biçimde işlem yapılır.

- Kötü niyetli ve yersiz suçlamalar; Suçlamalarının kötü niyetli ve yanlış olduğu ortaya çıkan kişi, Disiplin Yönetmeliği çerçevesinde soruşturmasına/soruşturma açılmasına maruz kalır.

19. KADIN HAKLARI VE CİNSİYET EŞİTSİZLİĞİ POLİTİKASI

- ▶ Otelimizde cinsiyet eşitliğine önem veririz. Cinsiyet farkı gözetmeksizin tüm çalışanlarımızın sağlık, güvenlik ve refahlarını sağlarız.
- ▶ Kadınların iş gücüne katılımını tüm departmanlarımızda destekler, eşit fırsatlar sunarız.
- ▶ Cinsiyet ayrımı yapmadan «eşit işe eşit ücret» politikası ile hareket ederiz.
- ▶ Eşitlik ilkesi gözetilerek görev dağılımı yaparız.
- ▶ Kariyer fırsatlarından eşit düzeyde faydalanılması için gerekli ortamı sağlarız.
- ▶ Eğitim politikaları oluşturur, kadınların katılımına ve farkındalığın artmasına destek oluruz. İş-aile yaşam dengesini koruyan çalışma ortamı ve uygulamalarını oluştururuz. Kadınların otelin yönetiminde olmaları için destek verir, eşit fırsatlar sunarız. Kadınların hiçbir şekilde istismar, taciz, ayrımcılık, bastırılma, zorlama, iftira vb. durumlara maruz kalmasına müsaade etmeyiz. Dünyaya ve otelimize kattıkları değer daima farkında olur ve varlıklarını destekleriz.

20. ÇOCUK HAKLARI VE İSTİSMARIN ENGELLENMESİ POLİTİKASI

Sanisu Pansiyon olarak çocuk istismarının engellenmesine yönelik çalışmalarımızın temelini eğitimi aldık. Tüm otelimiz de eğitim programlarımızın zorunlu eğitimler başlığı altında Çocukların Her Türlü İstismardan Korunması Eğitimi ve uyum programlarımızda bu konuyu özellikle işledik. Bu kapsamda;

- ▶ Otel olarak herhangi bir taciz veya ayrımcılığa tolerans göstermemeyi,
- ▶ Otel standartları gereği, personelimizin misafirlerin çocuklarını fiziksel temasta (sevmek, öpmek vb.) bulunması yasaklanmış olup, personel bu konu ile ilgili oryantasyon eğitimlerinde bilinçlendirildiğini,
- ▶ Çocukların korunması için üstüne düşen sorumluluklarını yerine getirmekte ve bu kapsamda liderlik göstermekte, gereken kaynakları sağlamayı,
- ▶ Herhangi bir çocuk istismarı gözlemlendiğinde otel yöneticilerimizin bilgilendirilmesi ve gerekli yaptırımların uygulanmasını sağlamak ve gerektiğinde kolluk kuvvetlerini bilgilendirmeyi,
- ▶ Çocuklara yönelik verilen hizmetlerde ve aktivite programlarında üst düzey güvenlik tedbirlerini uygulamayı, ve babaların çocuklarını güvenle emanet edebilecekleri sosyal ortamlar kurmayı,
- ▶ Çocuk refahının ve çocukların her çeşit zarardan korunmasının son derece önemli olduğunun bilincindedir. Her türlü istismara karşı ve sömürüden kaçınmayı,
- ▶ Birleşmiş Milletlerin Çocuk Hakları Sözleşmesi **Sanisu Pansiyon** için yol göstericidir. Çocukların Korunması ve İstismarın Engellenmesi Politikamız olarak taahhüt ve beyan ederiz.

22. OTEL MİSAFİRLERİNİN DOĞAL, TARİHİ VE KÜLTÜREL MEKAN ZİYARETLERİNDE DİKKAT ETMESİ GEREKEN DAVRANIŞ KURALLARI

1. Doğal alanlarda çevreye zarar verilmemesi için lütfen çöp atmayın.
2. Yabani ve koruma altındaki bitki ve hayvanlara zarar vermemek için dikkatli olun.
3. Doğal kaynakları aşırı tüketmek yerine sürdürülebilir bir şekilde kullanmaya özen gösterin.
4. Doğada yürüyüş yaparken belirlenmiş patikalarda kalın ve doğal yaşam alanlarına girmekten kaçının.
5. Doğayı rahatsız etmekten kaçınmak için gürültü yapmaktan ve doğal dengeleri bozmaktan kaçının.
6. Doğal çevrede kamp yaparken ateş yakma kurallarına riayet edin ve çevreye zarar vermemek için ateşinizi kontrol altında tutun.
7. Doğal su kaynaklarını kullanırken israf etmekten ve kirlilik yaratmaktan kaçının.
8. Yolculuklarınızda doğaya zarar vermeyen ulaşım araçlarını tercih edin (yürüyüş, bisiklet, toplu taşıma vb.).
9. Diğer ziyaretçilere saygılı olun ve onların deneyimlerini bozmaktan kaçının.
10. Doğal çevreyi daha iyi anlamak ve korumak için yerel rehberlerden destek alın.
11. Yerel/Bölge ziyaretleri sırasında, yerel kültür ve geleneklere saygı göstermek önemlidir.
12. Yerel giyim tarzlarına dikkat edin ve uygun kıyafetler giyin.
13. Yerel adetlere ve geleneklere ayak uydurarak davranın.
14. Yerel halkın hassasiyetlerine saygılı olun ve onları rahatsız edecek davranışlardan kaçının.
15. Yerel dini ve dini törenleri saygılı bir şekilde izleyin.

16. Yerel sanat, mzik ve dans gibi kltrel etkinliklere katılmak iin fırsatları deęerlendirin.
17. Yerel halkla anlayıřlı olun ve onlarla etkileřim kurmaya aık olun.
18. Yerel tarihi yerleri ve mzeleri ziyaret ederek yerel kltr hakkında daha fazla bilgi edinin
19. Turistler, tarihi ve kltrel yerleri ziyaret ederken yerel kltr ve geleneklere saygı gstermeli.
20. Yerel rehberleri tercih ederek doęru bilgiler almalı ve yerel halka danıřarak tavsiyeler almalı.
21. Kltrel yerlere giriř cretlerini demeli ve kurallara uymalı.
22. Yasak olmayan durumlarda fotoęraf ekimi yapabilir, ancak insanların zel alanlarına veya ibadet yerlerine saygı gstermeli
23. Yerel halka rahatsızlık vermeyecek řekilde giyinmeli ve halkın hassasiyetlerine dikkat etmeli.
24. Tarihi ve kltrel yerlerde evreyi temiz tutmalı ve pleri uygun yerlere atmalı.
25. Tarihi ve kltrel yerlerde sessiz olmalı ve dięer ziyaretileri rahatsız etmemeli.
26. Yerel halkın sesini duyurabileceęi turistik etkinlikler ve yerel rnler satın alarak yerel ekonomiye katkıda bulunmalı.

23. MİSAFİR MEMNUNİYETİ VE ŞİKAYET YÖNETİMİ

Otelimizde yürütülen her hizmet “Misafir Memnuniyeti” prensibine dayalıdır. Misafirlere güler yüzlü davranmak, onların istek ve şikayetlerini dinleyip çözüm odaklı olmak, yetkileri dahilinde personelimizin amaçlarındandır.

Sanisu Pansiyon olarak, misafirlerimizin keyifli, huzurlu ve güvenli bir tatil geçirmeleri için; rezervasyon aşamasından başlayıp tatilin bitmesinden sonra da devam edecek her türlü özel istek ve şikayetleri, ücretsiz olarak

- ▶ Misafirlerimizi şikayet ve isteklerini iletebilecekleri her iletişim yolunun her zaman açık ve iletişime hazır olacağını
- ▶ Misafir odaklı şikayet ve istek yönetim sistemimizin üst yönetimden başlayarak her çalışanın aynı hassasiyet içerisinde olmalarını amaçlayan, farkındalık ve bilinci artıracak eğitimler yapmayı
- ▶ Taahhüt edilen hizmet dışında hizmet alarak şikayetçi olan misafirlerimizin maddi veya manevi zararının karşılanacağını
- ▶ İstek ve şikayetleri koşullar çerçevesinde ve misafir memnuniyetlerinin ihtiyaç duyduğu süre içinde inceleyerek sonuçlandırıp misafirlerimize bilgi vereceğimizi
- ▶ Misafirlerimizin bizimle paylaşmış oldukları bu deneyimlerini iyileştirmeyi ve devamlı geliştirmeyi hedefleyip, bu hedefe ulaşmak için her türlü kaynağı sağlayacağımızı
- ▶ İstek ve şikayet sürecinde gizlilik ilkesinden sapmayacağımızı taahhüt ederiz.

24. KÜLTÜR VE MİRASIN SUNULMASI TALİMATI

KÜLTÜR VE MİRASIN SUNULMASI İÇİN;

Yerel İş birlikleri :

- Yerel sanatçılar, el sanatları üreticileri ve diğer kültürel paydaşlarla iş birliği yapın.
- Yerel festivallere sponsor olun veya destekleyin.
- Yerel ticaret odaları, kültür kurumları ve halkla ilişkiler ofisleri gibi yerel organizasyonlarla aktif bir şekilde iletişim kurun.
- Yerel turlar düzenleyerek misafirlerin yerel kültürü deneyimlemelerine olanak tanıyın.

Otellerdeki Dekorasyon ve Tasarım :

- Otelinizin dekorasyonunda ve tasarımında yerel motiflere ve geleneksel unsurlara yer verin.
- Yerel sanat eserlerini otelin iç mekanlarına sergileyin.
- Alanınıza özgü yerel malzemeleri ve mobilyaları kullanın.
- Yerel el sanatları üreticilerinden ürünler satın alarak otel dükkanınızda müşterilere sunun.

Mutfak ve Restoran :

- Yerel tarımsal ürünleri ve yiyecekleri kullanın.
- Üreticilerle doğrudan iş birliği yaparak yerel üretimi destekleyin.
- Konuklara yönelik yerel yemek deneyimleri sunun.
- Yöresel yemekleri menünüze dahil edin ve onları yetenekli yerel aşçılar ile hazırlayın.

Eđitim Programları ve Bilinçlendirme :

- Personeli, yerel kltrn nemine ve korunmasına dair eđitin.
- Misafirlere otelinizdeki yerel kltrel unsurlar hakkında bilgi veren broŖrler veya bilgilendirici panolar sađlayın.
- Yerel hikayeler ve efsaneler hakkında anlatım sunumları dzenleyin.
- Misafirleri yerel kltre katkıda bulunmaları konusunda teŖvik edin, rneđin yerel hayır kurumlarına bađıŖ yapmalarını sađlayın.

ÇalıŖan İliŖkileri :

- Yerel ve geleneksel kltr korumak adına personelinize saygı ve anlayıŖ gstermelerini sađlayın.
- ÇalıŖanlarına yerel kltr ile ilgili eđitimler ve bilgilendirme oturumları sunun.
- ÇalıŖanların yerel etkinliklere ve festivallere katılmalarını teŖvik edin.

25. KÜLTÜR VE MİRASIN KORUNMASI

Kaş'ın kültürel mirası, Likya uygarlığından Roma-Bizans katmanlarına, Osmanlı izlerine ve güncel yerel yaşam dokusuna uzanan "çok katmanlı" bir yapıdır. Öne çıkan şey şu: doğa peyzajı ile kültürel miras çoğu yerde aynı manzaranın içinde üst üste biner.

1. Antiphellos (Kaş merkez): Antik Liman Kenti Mirası

Kaş'ın antik adı Antiphellos'tur. Kültür Portalı, Antiphellos'u Antalya "gezilecek yerler" kapsamı içinde verir.

Sürdürülebilirlik raporunda özellikle şu bileşenler vurgulanır:

- **Antik tiyatro** (Kaş manzarasına bakan, kentin simgesi)
- **Likya kaya mezarları / lahitler** (Kentın günlük dokusu içinde görülebilen miras öğeleri)

2. Kekova bölgesi: Suüstü-Sualtı Arkeolojik Peyzaj

"Kekova" bir kent isminden çok bir bölge/alan adıdır; adalar, koylar ve Likya döneminden kalma kalıntılarla anılır.

Bu bölge, sürdürülebilirlik açısından iki nedenle çok önemli:

1. Sualtı kültürel mirası (Batık şehir ve çevresi)
2. Aynı alanın yüksek denizel biyoçeşitlilik değerine sahip olması

3. Simena (Kaleköy): Denizden erişilen nadir yerleşim

Kültür Portalı'na göre Simena, günümüzde Kaleköy olarak bilinir; Kaş-Demre arasında, Kekova Adası karşısında konumlanır ve denizden erişilebilen nadir yerleşimlerdenendir.

4. Aperlai ve Phellos: Kaş'ın "arka plan" mirası

- Aperlai, Kaş-Kekova hattında Likya dönemi kıyı yerleşimleri içinde anılır.
- Phellos, Kaş'ın kuzeydoğusunda (Felen Dağı yamacı) konumlanan bir antik kent olarak tanımlanır.

Bu iki örnek, Kaş'ın mirasının "sadece kıyıda" kalmadığını, iç kesime yayıldığını gösterir.

5. Patara: Arkeoloji + sahil ekolojisi birlikte

Patara, UNESCO Dünya Mirası Geçici Listesi bağlamında ele alınır ve örenyeri içinde çok sayıda yapı barındırır.

Kültür Portalı aynı zamanda Patara Plajı'nın Caretta caretta için önemini de vurgular. Yani Patara, Kaş'ta "doğa-kültür" bütünlüğünün en net örneklerinden biridir.

SÜRDÜRÜLEBİLİR TURİZM

Kaş'ta "hepsi" gezilecek yerler: Doğa + tarih + deniz (rota gibi)

A) Kaş merkez ve yakın çevre (yarım gün-1 gün)

- Antiphellos Antik Tiyatrosu (gün batımı noktası)
- Likya kaya mezarları ve lahitler (kent içinde yürüyüşle)
- Çarşı-liman hattı (yerel doku, küçük müzeler/atölyeler, sahil yürüyüşü)

B) Kekova-Üçağız-Kaleköy hattı (tam gün)

- Üçağız çıkışlı tekne turu (koylar, adalar, manzara)
- Kekova bölgesi (peyzaj + antik kalıntılar)
- Simena/Kaleköy (kale, kaya mezarları, denizle iç içe yerleşim)

Not: Bu rota aynı zamanda deniz çayırları ve hassas koylar nedeniyle "etik turizm" kurallarının en çok önem kazandığı yer.

C) Patara-Gelemiş (tam gün)

- Patara Örenyeri (kapı, ana cadde, tiyatro vb.)
- Patara Plajı ve kumullar (Caretta caretta hassasiyeti: sezon/ışık/alan kullanımı)

D) İç kesim / "Kaş'ın dağ yüzü" (yarım gün-1 gün)

- Phellos (Felen Dağı yamaçlarında antik kent; kırsal peyzaj)
- Yayla-kırsal yürüyüşleri (flora ve manzara için özellikle ilkbahar)

26. KÜLTÜREL DEĞERLER

1.ANTİPHELLOS ANTİK TİYATROSU (KAŞ MERKEZ)



Antiphellos Antik Tiyatrosu, Likya dönemine tarihlenen ve Kaş ilçe merkezinde yer alan en önemli kültürel miras unsurlarından biridir.

Deniz manzarasına hâkim konumu, kentin antik dönemdeki kamusal yaşamına dair güçlü bir mekânsal temsil sunmaktadır.

2.KEKOVA BATIK ŞEHİR – SUALTI KÜLTÜREL MİRAS



Kekova Batık Şehir, Likya dönemine ait yerleşim kalıntılarının deniz seviyesinin yükselmesiyle kısmen su altında kaldığı benzersiz bir arkeolojik peyzajdır. Alan, Türkiye'nin en önemli **sualtı kültürel miras alanlarından biri** olarak kabul edilmektedir.

3.SİMENA (KALEKÖY) – ANTİK YERLEŞİM VE KALE



Simena (günümüzde Kaleköy), Kekova bölgesinde yer alan ve denizden erişilen nadir tarihi yerleşimlerden biridir. Antik kale kalıntıları, kaya mezarları ve geleneksel yerleşim dokusu ile kültürel sürekliliğin güçlü bir örneğini sunar.

4.PATARA ANTİK KENTİ



Patara Antik Kenti, Likya Birliği'nin başkentlerinden biri olarak tarihsel ve politik açıdan büyük öneme sahiptir. Antik tiyatro, meclis binası ve ana cadde gibi yapılar, bölgenin kültürel miras zenginliğini yansıtmaktadır.

5.PATARA PLAJI – KÜLTÜR VE DOĞA BİRLİKTELİĞİ



Patara Plajı ve kumul sistemi, antik kent ile doğal peyzajın iç içe geçtiği nadir alanlardan biridir. Kültürel mirasın korunması, burada biyolojik çeşitlilik (Caretta caretta) ile birlikte ele alınmaktadır.

6.APERLAI ANTİK KENTİ – KIYI YERLEŞİMİ



Aperlai, Kaş–Kekova hattında yer alan bir Likya kıyı yerleşimidir. Antik liman yapıları ve sur kalıntıları, bölgenin deniz ticareti ve kıyı yerleşim tarihi açısından önemini göstermektedir.

7.PHELLOS ANTİK KENTİ – DAĞ YERLEŞİMİ



Phellos Antik Kenti, Kaş'ın iç kesimlerinde yer alan ve Likya dönemine ait dağ yerleşimlerinin tipik bir örneğidir. Yerleşim, Kaş'ın kültürel mirasının yalnızca kıyıyla sınırlı olmadığını göstermektedir.

27. TARİHİ ESER KAÇAKÇILIĞI İLE MÜCADELE POLİTİKASI

Amaç : Bu politika, otellerin faaliyet gösterdikleri bölgelerdeki **kültürel ve tarihi mirası** koruma yükümlülüğünü pekiştirmeyi, **tarihi eser kaçakçılığına** karşı farkındalık yaratmayı ve bu tür yasa dışı faaliyetleri önlemeye yönelik adımlar atmaya amaçlamaktadır. Sürdürülebilir turizm prensipleri doğrultusunda, kültürel mirasın korunması hem etik bir sorumluluk hem de turizm destinasyonunun uzun vadeli gecikiliğini sürdürebilmek için kritik bir unsurdur.

Temel Prensipler :

1. **Yasal Uyumluluk :** Oteller, **Türkiye Cumhuriyeti yasalarına** ve uluslararası anlaşmalara tam uyum içinde hareket eder. Kültür ve Tabiat Varlıklarını Koruma Kanunu başta olmak üzere, tarihi eser kaçakçılığına dair tüm yasal düzenlemelere azami özen gösterilir.
2. **Kültürel Mirasa Saygı :** Oteller, buldukları bölgelerdeki **arkeolojik, tarihi ve kültürel alanlara** ve bu alanlarda yer alan eserlere saygı duyar. Bu tür alanların korunması ve zarar görmemesi için gerekli hassasiyet gösterilir.
3. **Eğitim ve Farkındalık :** Otel çalışanlarına, tarihi eser kaçakçılığının zararları, yasal sonuçları ve ihbar mekanizmaları hakkında düzenli eğitimler verilir. Konuklara yönelik bilgilendirme materyalleri (broşürler, dijital ekranlar vb.) ile de bu konuda bilinçlendirme yapılır.
4. **Şeffaflık ve Sorumluluk :** Oteller, **tesislerinde tarihi eser niteliği taşıyan herhangi bir obje bulundurmaz, almaz, satmaz veya ticaretine aracılık etmez.** Herhangi bir şüpheli durumda ilgili makamlara bildirimde bulunma sorumluluğu üstlenilir.
5. **Yerel İşbirliği :** Yerel yönetimler, müzeler, Kültür ve Turizm Müdürlükleri ve kolluk kuvvetleri ile **işbirliği içinde** çalışılır. Kültürel mirasın korunmasına yönelik ortak projelere destek verilir.
6. **Sürdürülebilirlik Entegrasyonu :** Tarihi eser kaçakçılığıyla mücadele, otelin genel **sürdürülebilirlik stratejisinin** ayrılmaz bir parçası olarak ele alınır.

Uygulama Adımları :

- **Personel Eğitimi :**
 - Tarihi eser tanımı, kaçakçılığın türleri ve Türkiye'deki yasal yaptırımlar hakkında düzenli bilgilendirmeler.
 - Şüpheli durumların (örneğin, konukların tarihi alanlardan izinsiz obje alma çabaları, şüpheli satış teklifleri vb.) nasıl raporlanacağı konusunda bilgilendirme.
 - Güvenlik personelinin, şüpheli paketleri veya şahısları tanıma ve bildirme konusunda özel eğitimi.
- **Konuk Bilgilendirmesi :**
 - Oda içi bilgilendirme panoları, lobideki dijital ekranlar veya broşürler aracılığıyla "Türkiye'nin Kültürel Mirası ve Yasal Haklar" hakkında kısa bilgiler sunulur.
 - Konukların, tarihi sit alanlarından veya yerel pazarlardan izinsiz obje almaları durumunda yasal sorunlarla karşılaşabilecekleri konusunda uyarılar yapılır.
 - Konukların şüpheli durumları bildirmeleri için iletişim kanalları belirtilir.
- **Tesis İç Denetimi :**
 - Otelin envanterinde yer alan (eğer varsa) ve tarihi eser niteliği taşıyabilecek objelerin yasal durumu denetlenir.
 - Dekorasyon amacıyla kullanılan objelerin orijinalliği ve yasal edinimi konusunda dikkatli olunur.
 - Personelin, konukların getirdiği veya satmaya çalıştığı şüpheli objeler konusunda bilgili olması sağlanır.
- **İhbar ve Raporlama Mekanizmaları :**
 - Otel yönetiminin, herhangi bir şüpheli durumu **derhal Kültür ve Turizm Bakanlığı'na bağlı ilgili birimlere (örneğin, Müzeler Genel Müdürlüğü veya İl Kültür ve Turizm Müdürlükleri) veya kolluk kuvvetlerine** bildirmesi esastır.
 - İhbarların gizliliği ve hassasiyeti konusunda azami özen gösterilir.
- **Tedarik Zinciri Yönetimi :**
 - Otelde kullanılan yerel el sanatları veya süs eşyalarının **yasal yollarla ve etik prensiplere uygun olarak temin edilmesi** sağlanır. Tedarikçilerden belgeleri ve orijinallik sertifikaları talep edilebilir.

- *Ortak Çalışmalar :*

- Yerel müzelerle işbirliği yaparak özel sergiler veya bilgilendirme etkinlikleri düzenlenebilir.
- Kültürel mirasın korunmasına yönelik yerel projelerde gönüllü destek sağlanabilir.

Sorumluluk : Bu politikanın uygulanmasından **otel yönetimi** tam olarak sorumludur. Tüm departmanların bu politikaya uygun davranması ve gerekli önlemleri alması beklenir.

Politika Gözden Geçirme : Bu politika, yasal düzenlemelerdeki değişiklikler, sektörel gelişmeler ve operasyonel ihtiyaçlar doğrultusunda düzenli olarak gözden geçirilir ve güncellenir.

28. YABAN HAYATI ETKİLEŞİMLERİ TALİMATI

Kaş, Torosların denize çok yaklaştığı bir coğrafyada; **kalkerli (karstik) yamaçlar, koylar–adacıklar, kıyı mağaraları** ve iç kesimde **yayla/dağ ekosistemleri** ile çok kısa mesafede farklı habitatları bir araya getirir. Bu yüzden hem karada hem denizde biyolojik çeşitlilik yüksek çıkar. Bu bütünün “çekirdek” koruma alanı da **Kaş–Kekova Özel Çevre Koruma Bölgesi (ÖÇKB)**’dir; WWF’in aktardığına göre alan 1990’da ilan edilmiş, 2006’da genişletilmiş ve toplam yüzölçümü **258,30 km²**’dir.

1. Bitki örtüsü: Kaş’ın karasal habitatları ve tipik türler

Kaş çevresinde bitki örtüsü, klasik **Akdeniz ekosistemlerinin** (maki–çam kuşağı) “Toros etkisiyle” çeşitlenmiş hâlidir.

A) Maki ve garig (Akdeniz çalılıkları)

Bu kuşak, Kaş’ın yamaçlarında ve kıyı şeridinde en yaygın doğal örtüdür. Tipik olarak:

- ❖ **Keçiboynuzu, mersin, sakız ağacı/mersinimsi, kocayemiş, defne** gibi herdem yeşil çalı/ağaççıklar
- ❖ **Adaçayı, kekik, lavanta benzeri aromatik türler** (garig karakteri)
- ❖ Kalkerli taşlık alanlarda **bodur çalı formasyonları** ve ilkbaharda zengin otsu flora

B) Kızılçam kuşağı (Pinus brutia)

Kıyıya yakın yamaçlarda ve içe doğru yükseldikçe genişleyen kızılçam ormanları görülür. Yer yer maki ile mozaik oluşturur; yangın rejimine hassas olduğu için ekosistem yönetiminde kritik bir bileşendir.

C) Kalkerli kayalıklar, uçurumlar ve “mikro-habitatlar”

Kaş’ın çok karakteristik bir yanı, denize bakan **dik kayalıklar** ve karstik boşluk/çatlak sistemleridir. Bu alanlar, kuraklığa dayanıklı ve “yerel” (bölgesel) bitki topluluklarına niş oluşturur.

D) İç kesim ve yayla ekosistemleri (ör. Felen/çevresi)

Rakım arttıkça sıcaklık–nem dengesi değişir; bu da farklı bitki topluluklarını ve daha serin iklim türlerini mümkün kılar.

Somut veri: Kaş ve çevresi florasına yönelik bir çalışmada 2011–2014 arasında toplanan örneklerle **67 familya, 280 cins, 504 takson** raporlanmıştır; **45 taksonun Türkiye endemiği** olduğu belirtilmiştir.

Bu, “Kaş çevresi” ölçeğinde güçlü bir gösterge: yani bölge sadece güzel değil, bilimsel olarak da **yüksek bitki çeşitliliği ve endemizm** taşıyor.

2. Hayvan çeşitliliği: Karada ve havada yaşam

Kaş'ta fauna, habitat mozağı nedeniyle çeşitlidir. Detaylı tür listeleri proje/akademik envanterlere girer; sürdürülebilirlik raporuna uygun şekilde “gruplar” üzerinden net çerçeve şöyle kurulabilir:

- **Kuşlar:** Toros–Akdeniz geçiş kuşağı ve kıyı çizgisi; göç dönemlerinde geçiş/konaklama açısından önemlidir. Yırtıcı kuşlar ve kıyı–orman mozaik türleri birlikte görülebilir.
- **Memeliler:** Akdeniz çalılık–orman ekosistemlerinin tipik küçük memelileri ve yaban hayatı (gece aktif türler dahil) için barınma/koridor alanları vardır.
- **Sürüngenler ve amfibiler:** Kalkerli taşlık–maki alanlar, sürüngen çeşitliliği açısından özellikle elverişlidir.
- **Tozlaştırıcılar (arılar, kelebekler vb.):** İlkbahar–erken yaz döneminde çiçeklenme ile birlikte yüksek aktivite görülür; bu, bitki çeşitliliğinin ekosistem hizmetlerine dönüşen yüzüdür.

3. Kaş'ın asıl “cevheri”: Denizel biyoçeşitlilik (Kaş–Kekova)

Kaş–Kekova kıyı sistemi, Doğu Akdeniz’de “çok habitatlı” bir deniz peyzajıdır:

- **Deniz çayırları (*Posidonia oceanica*)**
- **Kayalık resifler ve sualtı duvarları**
- **Kıyı mağaraları**
- **Yarı kapalı koylar**

WWF'nin Kaş-Kekova çalışmaları, bölgede yürütülen araştırmaların denizel çeşitliliğin zenginliğini ve kritik türleri ortaya koyduğunu; ayrıca **orfoz, lahoz, fangri** gibi türler üzerinden uzun dönemli izleme yapıldığını belirtir.

WWF'nin bir değerlendirmesinde, orfoz ve bazı lahoz türlerinin durumunun koruma önlemleriyle ilişkili olarak incelendiği; bazı göstergelerde iyileşme ve bazı türlerde av baskısı kaynaklı risklerin sürdüğü ifade ediliyor.

4. Patara kumsalı ve "kumul ekosistemi": Kaş'ın özel doğa mirası

Kaş'ın (Gelemiş) Patara hattı, sadece arkeoloji değil ekoloji açısından da "ikili değer" taşır. Patara kumsalının **Caretta caretta** için Türkiye'deki önemli yuvalama alanları arasında olduğu vurgulanır. Kumul (kum tepe) bitki örtüsü ise kendi başına ayrı bir habitat setidir; yürüyüş rotaları, ışık kirliliği ve kıyı kullanımı burada hassasiyet yaratır.

5. Kaş'ta biyoçeşitliliği etkileyen başlıca baskılar

Sürdürülebilirlik raporunda "gerçekçi" görünmesi için baskıları net yazmak önemli:

- **Turizm yoğunluğu / tekne trafiği:** demirleme, dip sürtünmesi, hassas koylarda su kalitesi
- **Av baskısı** (denizde özellikle) ve yasa dışı avcılık riskleri
- **İstilacı türler ve ısınan denizler** (Doğu Akdeniz'de genel eğilim)
- **Kıyı yapılaşması ve atık yönetimi:** koy içlerinde birikim ve görsel-ekolojik baskı

Yaban hayatı etkileşimleri etkin bir şekilde yürütmek için;

Personel Eğitimi :

İşletmelerde çalışan tüm personel, Yaban Hayatı Etkileşimleri politikası hakkında bilgilendirilmelidir.

Personel, çevresel duyarlılık, yaban hayatı koruma ve doğal yaşam alanlarına saygı konularında eğitilmelidir.

Yaban hayatı ile yapılan etkileşimlerin olumsuz etkilerini anlamak için personel, İşletme çevresindeki yaban hayatı hakkında eğitim almalıdır.

İşletmelerin Çevre Düzenlemesi ve Planlaması :

Planlama aşamasında İşletme, doğal yaşam alanlarını korumayı hedefleyen bir tasarım yaklaşımı benimsemelidir.

İşletme çevresindeki doğal yaşam alanlarını korumak için gerekli önlemler alınmalıdır. Bu alanlara zarar vermemek için yapılaşmalar mümkün olduğunca kısıtlanmalıdır.

İşletme den doğrudan veya dolaylı olarak kaynaklanabilecek ışık, gürültü ve diğer olumsuz etkiler azaltılmalıdır.

Yaban hayatı ile etkileşimi azaltmak için, İşletme çevresinde yaban hayatı dostu bitki türleri tercih edilmelidir.

Atık Yönetimi :

Atık yönetim sistemi, yaban hayatına zarar verme potansiyeli olan atıkları ortadan kaldırmak veya en aza indirmek için tasarlanmalıdır.

İşletme de geri dönüşüm uygulamaları teşvik edilmeli ve geri dönüşüm konteynerleri kolaylıkla erişilebilir bir şekilde konumlandırılmalıdır.

Atık depolama alanları düzenli olarak kontrol edilmeli ve yaban hayatı ile etkileşim riskini en aza indirmek için uygun şekilde temizlenmelidir.

Yaban Hayatı ile İletişim ve Farkındalık Oluşturma :

Misafirler, İşletme hakkında bilgi alırken yaban hayatı koruması ve etkileşim konularında farkındalık yaratmayı amaçlayan bilgilendirici materyaller sunulmalıdır.

İşletme e gelen misafirler, yaban hayatı ile etkileşimi azaltmaya yönelik talimatlar ve yönergeler ile bilgilendirilmelidir.

İşletme, yerel topluluklar ve doğa koruma kuruluşları ile iş birliği yaparak yaban hayatı korumaya yönelik projelere destek olmalıdır.

29. BİYO ÇEŞİTLİLİK DOĞAL HAYATI VE YABAN HAYATI KORUMA POLİTİKASI

BİYOÇEŞİTLİLİK

1.DENİZ ÇAYIRLARI (POSİDONİA OCEANİCA)



Posidonia oceanica deniz çayırları, Akdeniz'e özgü en önemli denizel habitatlardan biridir. Kaş-Kekova kıyı sisteminde geniş alanlar kaplayan bu çayırlar; karbon yutağı işlevi görmektedir, balıklar için yavrulama ve barınma alanı sağlamakta ve kıyı erozyonunu azaltmaktadır. Deniz çayırlarının varlığı, denizel ekosistem sağlığının en güçlü göstergelerinden biri olarak kabul edilmektedir.

2.KAYALIK RESİFLER VE SUALTI DUVARLARI



Kaş kıyılarında yaygın olan kayalık resifler ve sualtı duvar sistemleri; süngerler, mercan benzeri omurgasızlar ve çok sayıda balık türü için yaşam alanı sunmaktadır. Bu habitatlar, denizel biyoçeşitliliğin yapısal temelini oluşturur ve tür zenginliği açısından yüksek öneme sahiptir.

3.KIYI MAĞARALARI VE YARI KAPALI KOYLAR



Kıyı mağaraları ve yarı kapalı koylar, Kaş-Kekova bölgesinde hem biyolojik hem jeomorfolojik açıdan özel alanlardır. Bu alanlar, Akdeniz foku gibi hassas türler için barınma alanı oluşturmakta ve insan baskısına karşı yüksek hassasiyet taşımaktadır.

4.AKDENİZ MAKİ EKOSİSTEMİ – KARASAL- AKDENİZ ÇALILIKLARI



Kaş çevresinde yaygın olan maki ekosistemi; keçiboynuzu, defne, kocayemiş, mersin ve laden gibi herdem yeşil türlerden oluşmaktadır. Bu ekosistem, erozyon kontrolü, mikroiklim düzenlemesi ve yaban hayatı için barınma alanı sağlaması açısından kritik öneme sahiptir.

5.KIZILÇAM (PİNUS BRUTİA) ORMANLARI



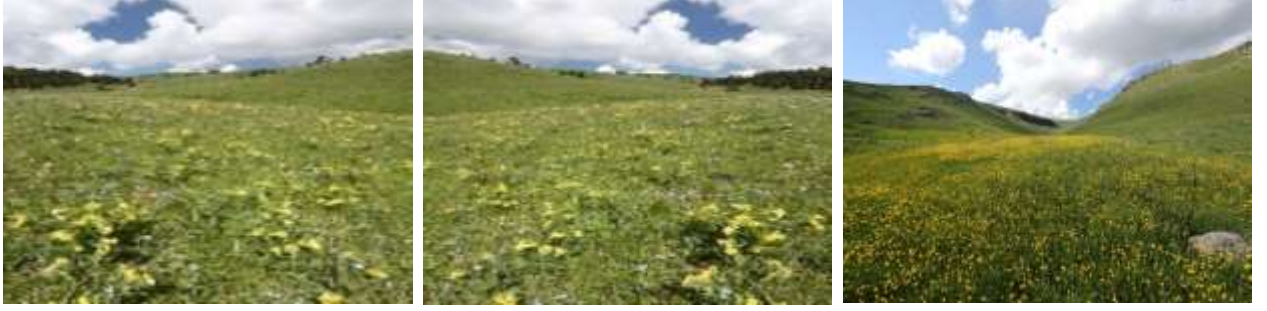
Kızılçam ormanları, Kaş'ın iç kesimlerinde ve yamaçlarında yayılış göstermektedir. Bu ormanlar, karbon depolama, toprak stabilitesi ve biyolojik çeşitlilik açısından önemli ekosistem hizmetleri sunmaktadır.

6.KALKERLİ KAYALIK ALANLAR VE UÇURUM HABİTATLARI



Kaş'ın karakteristik kalkerli jeolojisi, kayalık ve uçurum habitatlarının oluşmasına neden olmuştur. Bu alanlar, kuraklığa dayanıklı bitkiler ve birçok kuş türü için özel mikrohabitatlar sunmaktadır.

7.YAYLA VE MERA EKOSİSTEMLERİ (İÇ KESİMLER)



Kaş'ın iç kesimlerinde yer alan yayla ve mera alanları, mevsimsel bitki çeşitliliği ve tozlaştırıcı türler açısından önemlidir. Bu alanlar, geleneksel arazi kullanımı ile biyolojik çeşitliliğin birlikte sürdürülebildiği ekosistemlerdir.

HAYVAN POPÜLASYONU

1.AKDENİZ FOKU (MONCAHUS MONACHUS)



Akdeniz foku, dünya üzerindeki en nadir deniz memelilerinden biridir. Kaş-Kekova kıyı sistemi; kıyı mağaraları, düşük insan baskısı olan koylar ve zengin besin kaynakları sayesinde bu tür için önemli yaşam ve dinlenme alanları sunmaktadır. Tür, denizel ekosistem sağlığının üst düzey göstergelerinden biri olarak kabul edilmektedir.

2.CARETTA CARETTA



Caretta caretta, Akdeniz'de üreyen en önemli deniz kaplumbağası türlerinden biridir. Kaş-Patara hattındaki kumul ve kıyı alanları, bu türün yumurtlama ve beslenme döngüsü açısından kritik öneme sahiptir. Tür, kıyı ekosistemlerinin korunması açısından sembol tür olarak değerlendirilmektedir.

3.ORFOZ (EPINEPHELUS MARGINATUS)



Orfoz, kayalık resif ve deniz çayırı ekosistemlerinde üst trofik seviyede yer alan bir balık türüdür. Popülasyon durumu, aşırı avcılık baskısı ve koruma önlemlerinin etkinliği açısından önemli bir izleme göstergesi olarak kullanılmaktadır.

4.LAHOZ (EPINEPHELUS AENEUS)



Lahoz, Akdeniz resif sistemlerinde bulunan büyük yırtıcı balıklardan biridir. Kaş çevresinde popülasyonu, habitat kalitesi ve balıkçılık baskısıyla doğrudan ilişkilidir.

5.YUNUSLAR



Kaş açıklarında gözlemlenen yunus türleri, denizel besin zincirinin üst basamaklarında yer alır. Varlıkları, denizel ekosistemin üretkenliği ve bütünlüğü açısından olumlu bir göstergedir.

6.YIRTICI KUŞLAR (KARTAL, ŞAHİN, DOĞAN TÜRLERİ)



Kaş ve çevresi, Akdeniz–Toros geçiş kuşağında yer alması nedeniyle yırtıcı kuşlar için önemli bir göç ve beslenme alanıdır. Bu türler, karasal ekosistem sağlığının önemli biyolojik göstergeleri arasında yer almaktadır.

7.SÜRÜNGENLER (KERTENKELELER, YILANLAR, KARA KAPLUMBAĞALARI)



Kalkerli kayalık alanlar, maki habitatları ve sıcak mikroklimalar, sürüngen türleri için uygun yaşam alanları oluşturmaktadır. Bu grup, Kaş'taki karasal biyoçeşitliliğin temel bileşenlerinden biridir.

30. İSTİLACI TÜRLER İLE MÜCADELE POLİTİKASI

İSTİLACI TÜRLERE KARŞI MÜCADELE POLİTİKALARININ TEMEL UNSURLARI:

1. ÖNLEME (PREVENTİON) :

İstilacı türlerin ülkeye girişini engellemek en etkili ve en düşük maliyetli yöntemdir. Sınır kontrolleri, karantina uygulamaları, gümrükte biyogüvenlik önlemleri. Riskli türlerin ithalatının yasaklanması.

2. ERKEN UYARI VE İZLEME (EARLY DETECTION & MONİTORİNG) :

Yeni türlerin tespiti için düzenli ekolojik izleme programları. Erken uyarı sistemleriyle istilacı türler daha yayılmadan kontrol altına alınır.

3. HIZLI MÜDAHALE (RAPİD RESPONSE) :

Türün tespitinden hemen sonra fiziksel, kimyasal veya biyolojik yöntemlerle yayılmasının önlenmesi. Gerekirse belirli alanların karantinaya alınması.

4. KONTROL VE YÖNETİM (CONTROL & MANAGEMENT) :

Fiziksel yöntemler: Mekanik toplama, tuzaklama, yakma.
Kimyasal yöntemler: Pestisit/herbisit kullanımı (çevresel etkiler dikkate alınarak).
Biyolojik yöntemler: İstilacı türün doğal düşmanlarının kontrollü şekilde kullanılması.
Ekolojik restorasyon: Yerli türlerin yeniden canlandırılması.

5. MEVZUAT VE POLİTİKA ÇERÇEVESİ :

Ulusal biyogüvenlik ve biyolojik çeşitlilik stratejilerinde istilacı türlere özel bölümler.

Uluslararası sözleşmelere (örn. Biyolojik Çeşitlilik Sözleşmesi – CBD, Bern Sözleşmesi) uyum.

Yaptırımlar, yasaklar ve cezai düzenlemeler.

6. FARKINDALIK VE EĞİTİM :

Çiftçilere, balıkçılara, turizm sektörüne ve halka yönelik bilinçlendirme kampanyaları.

İstilacı türlerin zararları ve alınacak tedbirler hakkında eğitim.

7. ULUSLARARASI İŞBİRLİĞİ :

Sınır aşan türlerin yönetimi için komşu ülkelerle ortak politikalar.

Bilgi ve teknoloji paylaşımı.

TÜRKİYE'DE DURUM :

Türkiye'de istilacı türlerle mücadele, özellikle Tarım ve Orman Bakanlığı, Çevre, Şehircilik ve İklim Değişikliği Bakanlığı tarafından yürütülüyor. "Ulusal Biyolojik Çeşitlilik Stratejisi ve Eylem Planı" kapsamında istilacı türler için önlem ve izleme çalışmaları yapılıyor.

31. HEDEF TAKİP TABLOSU

Hedef	Konu (İnsan, Toplum, Çevre, Kültür, Ekonomi, Yatırım, su tasarrufu, atık azaltımı, enerji tasarrufu, adil ticaret vb olabilir.)	Aksiyon	Sorumlu	Termin	Gerçekleşme durumu
Yerel Satınalma oranının %3 arttırılması	Ekonomi	Yerel tedarikçilerin araştırılması, yerel satınalma oranını bir önceki yıla göre %3 arttırılması	Satınalma Müdürü	365 gün	31.12.2025
Çevreye Duyarlı ürünler satınalmak	Çevre	Mevcut kullanılan ürünlerin çevreye duyarlı alternatifleri ile değişimini sağlanması	Satınalma Müdürü/Housekeeping Yöneticisi	365 gün	31.12.2025
Tek kullanımlık plastik kullanımını azaltmak	Çevre	Buket malzemelerin (temizlik malzemeleri, pipek, terlik vb) asgari ölçüde kullanılması için misafiri bilinçlendirme çalışmaları	Satınalma Müdürü/Housekeeping Yöneticisi/Yemek Hizmetleri Sorumlusu	365 gün	31.12.2025
Su tüketiminin %3 azaltmak	Çevre	Havlu ve çarşafların misafir isteğiyle değişiminin sağlanması	Housekeeping Yöneticisi/Teknik Hizmetler Müdürü/ Tüm Personel	365 gün	31.12.2025
Sera Gazı tüketiminin %2 azaltılması	Çevre	Mutfak aktivitelerinin belirli saatlerle sınırlandırılması. Enerji tasarruflu ürünlerle değişiminin sağlanması. Misafirlerin bilgilendirilmesi	Housekeeping yöneticisi/Teknik Hizmetler Müdürü/ Tüm Personel	365 gün	31.12.2025
Elektrik tüketimini %3 azaltmak	Çevre	Arızalanan aydınlatmaları led enerji tasarruflu ürünlerle değişiminin sağlanması. Elektrikli ısınmadan doğalgaz ile ısınmaya geçmek.	Teknik Hizmetler Müdürü/Housekeeping Sorumlusu/Tüm personel	365 gün	31.12.2025
Müşteri %50 sürdürülebilirlik farkındalığını arttırmak	İnsan	Müşteri değerlendirme anketlerine sürdürülebilirlik sorularının eklenmesi	Satış Pazarlama Müdürü/Ön Büro Personeli	365 gün	31.12.2025
Çalışanların sürdürülebilirlik konusunda bilinçlenmesini sağlamak	İnsan	Bir sene içinde işe giriş yapan tüm çalışanlara sürdürülebilirlik eğitimi vermek	Otel Müdürü	365 gün	31.12.2025
Erişilebilirliğe uygun hale getirmek	İnsan Toplum	Görme ve işitme engelli misafirlerimiz için konaklama şartlarını iyileştirmek hedefimiz.	Otel Müdürü/Teknik Hizmetler Müdürü	365 gün	31.12.2025

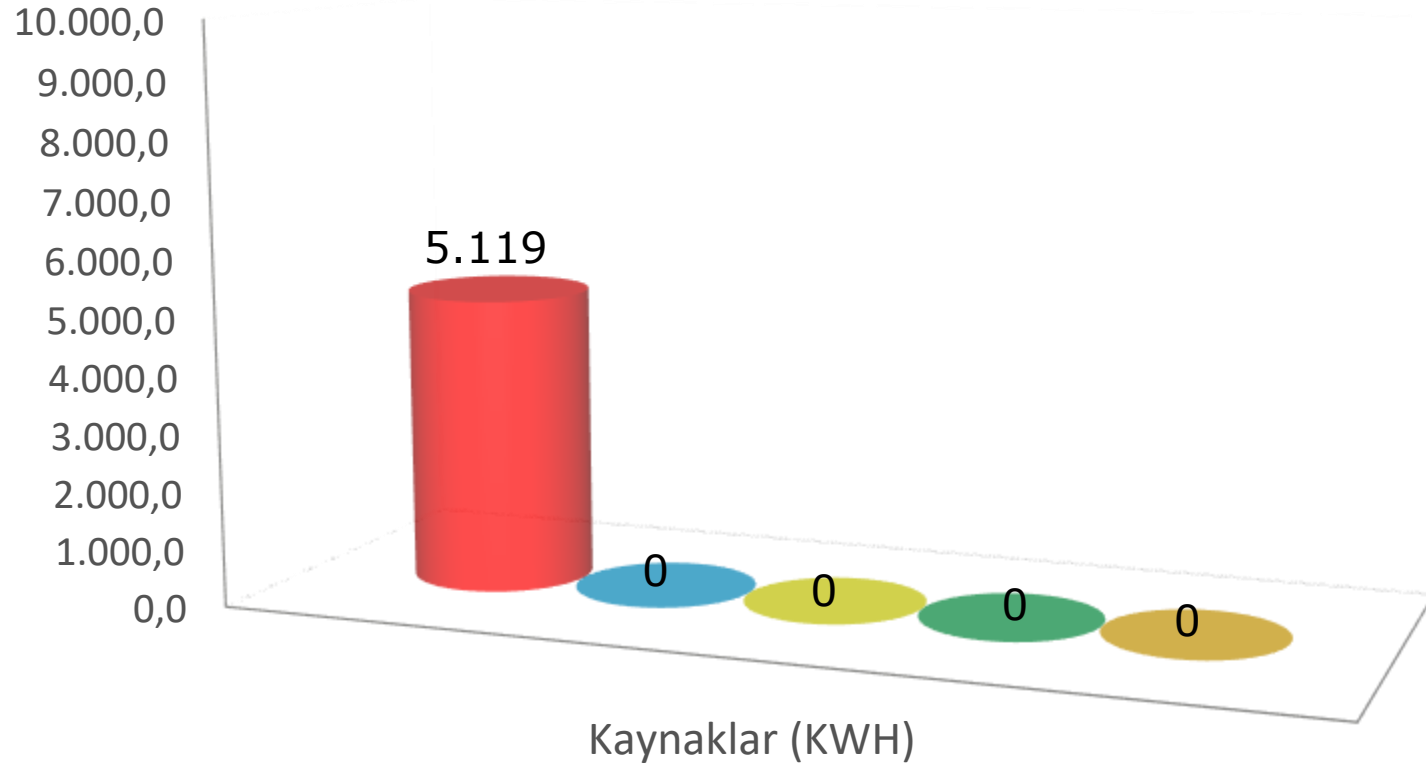
Yaş olarak ilerlemiş cihazları enerji tasarruflu cihazlar ile değiştirmek	Çevre Elektrik Tasarrufu	Değişmesi gereken ya da yeni alınacak teknolojik ürünleri enerji tasarrufu yüksek cihazlar ile değiştirilmesi ya da satın alınması	Otel Müdürü/Teknik Hizmetler Müdürü	365 gün	31.12.2025
Duş başlıklarını tasarruflu başlık ile değiştirmek.	Çevre Su tasarrufu	Mevcut duş başlıklarının tasarrufu başlık ile değiştirilmesi	Teknik Hizmetler Müdürü	365 gün	31.12.2025
Zamanla mevcut muslukları fotoselli musluklar ile değiştirmek.	Çevre Su Tasarrufu	Başlangıç olarak ortak alanlarda kullanılan muslukların fotoselli musluklar ile değiştirmek.	Teknik Hizmetler Müdürü	365 gün	31.12.2025
Yenilenebilir enerji kaynaklarına geçiş sağlanması	Çevre Enerji Tasarrufu	Güneş enerjisinden faydalanmak için yatırım araştırması yapılacak	Teknik Hizmetler Müdürü	365 gün	31.12.2025
Renovasyonda sürdürülebilir materyaller kullanımının artırılması	Çevre	Renovasyon yapılırken çevre etiketli ürünlerin tercih edilmesi	Teknik Hizmetler Müdürü	365 gün	31.12.2025
Havai fişeklerin hava kirliliği yaratması sebebiyle kullanılmaması	Potansiyel Kirlilik Kaynağı	Havai fişek otelde kullanılmamaktadır	Yönetim	365 gün	31.12.2025
Elektrikli araç kullanımı için 3 adet şarj ünitesi	Çevre Elektrik Tasarrufu	Başlangıç olarak ortak alanlarda elektrik tasarrufu	Yönetim	365 gün	31.12.2025
Çalışan personellerimizin yaşam ücretlerini daha refah düzeye çıkarmak için % 30 artırmak	İnsan	Çalışanların refah seviyesini artırmak	Yönetim	365 gün	31.12.2025
Gürültü kirliliğinin önlenmesi	Potansiyel Kirlilik Kaynağı	Renovasyonda oda izolasyonlarının artırılması	Teknik Hizmetler Müdürü	365 gün	31.12.2025

Hazırlayan	Kontrol Eden	Onaylayan

Gözden Geçirme Tarihi:	
Sorumlu Kişi:	

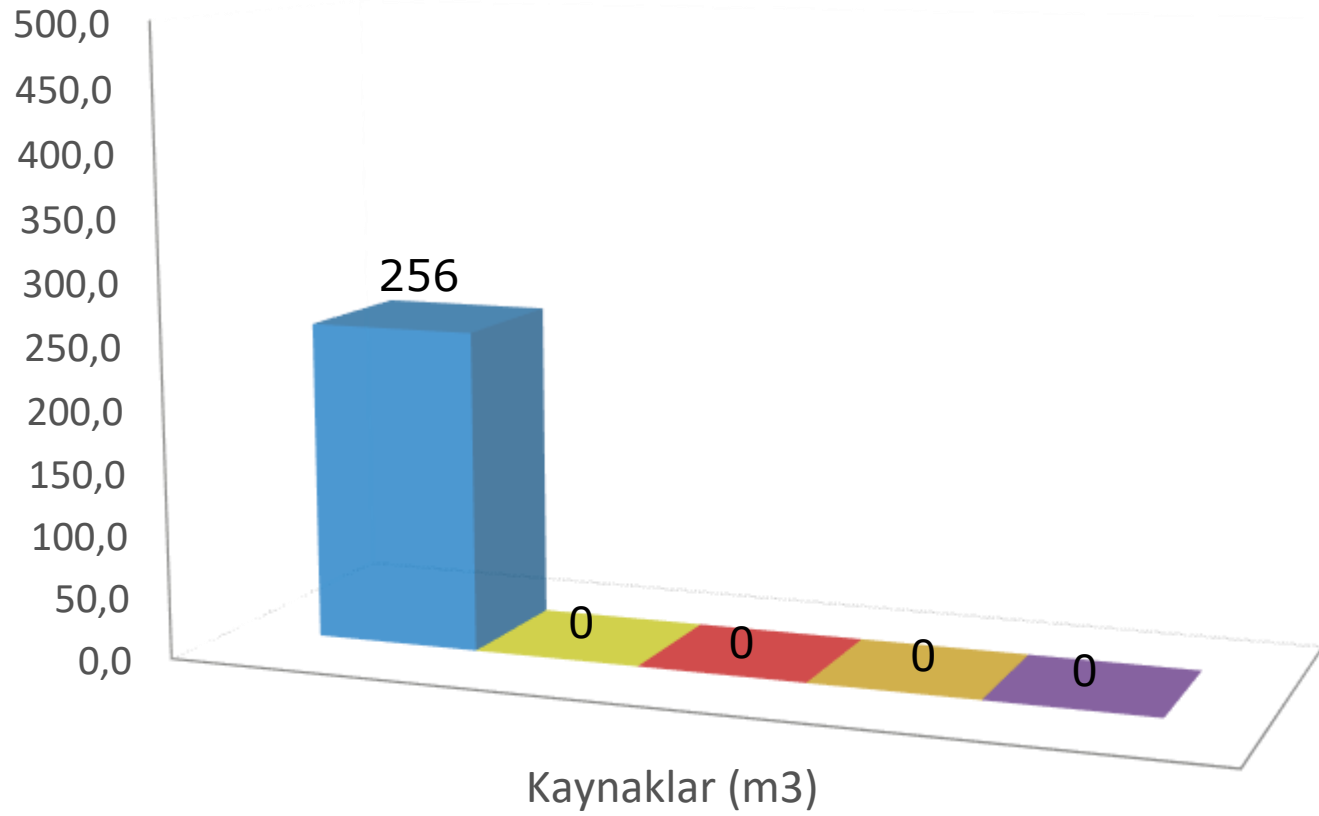
32. DOĞAL KAYNAKLARIN KULLANIMI (ELEKTRİK TÜKETİM MİKTARI KWH)

■ Odalar ■ Sosyal Alan ■ Mutfak ■ Spa ■ Bahçe Aydınlatma



32. DOĞAL KAYNAKLARIN KULLANIMI (SU TÜKETİM MİKTARI M3)

■ Odalar ■ Sosyal Alan ■ Mutfak ■ Spa ■ Bahçe Sulama



32. SERA GAZI EMİSYONU TALİMATI

SERA GAZI :

Sera etkisine katkıda bulunan ve dünyadaki yaşamı sürdüren atmosferik gazlar. Atmosferdeki artan sera gazı konsantrasyonları, insanların yaşamak üzere evrimleştiği habitatları değiştirmektedir; bu, küresel ısınma veya iklim değişikliği olarak adlandırılan bir süreçtir. Sera gazları karbon dioksit, su buharı, azot oksit, ozon, metan ve CFC'leri (Kloroflorokarbon) içerir.

SERA GAZI EMİSYONLARI :

Dünyanın enerji dengesini ve dolayısıyla iklimini değiştiren insan faaliyetleriyle ilişkili belirli bir gaz grubuyla ilişkili bir ölçüm. Sera gazları (SG) su buharı, karbondioksit, metan ve azot oksitleri içerir. Her bir sera gazının küresel ısınma potansiyelinin (GWP) uygulanması, bu tür emisyonların tamamının, tüm sera gazı emisyonlarını karşılaştıran ve ilişkilendiren ve tek bir birleşik miktar olarak raporlanabilen ortak bir Karbondioksit Eşdeğeri (CO₂e) birimine dönüştürülmesine olanak tanır.

NEDEN SERA GAZI EMİSYONLARINI EN AZA İNDİRMELİYİZ?

Sera gazları, insan kaynaklı küresel ısınmanın en önemli nedenleri arasında gösterilmektedir. 2018 yılında yapılan bir çalışma, turizm ve seyahat sektörünün küresel sera gazları içindeki payının 8% ila 11% arasında olduğunu göstermektedir. Konaklama ve seyahat kaynaklı doğrudan veya dolaylı şekilde üretilen sera gazlarının azaltılması, turizmin çevreye verdiği zararı azaltacaktır. Bu durum turizmin doğal kaynaklarından olan temiz havanın kalitesini artırıcı yönde, iklim değişikliğine ise olumlu yönde etki yapmaktadır.

KURULUŞUMUZUN SERA GAZI EMİSYONLARINI BELİRLEMEK VE HESAPLAMAK İÇİN YAPILACAK UYGULAMALAR;

1 : Enerji Tüketimini Belirleme

- Otel işletmesinin enerji tüketimini belirlemek için elektrik, su ve doğal gaz faturalarını toplayın.
- Bunları aylık veya yıllık verilere dönüştürün.
- Emisyon faktörleriyle çarpın. Bu faktörler, enerji türüne ve ülkeye bağlı olarak değişiklik gösterebilir.

2 : Taşıt Emisyonlarını Belirleme

- Otelin sahip olduğu araçların yolculuklarına ait verileri toplayın.
- Bu veriler arasında yakıt tüketimi, kilometre sayısı ve araç tipi yer alabilir.
- Emisyon faktörlerini kullanarak bu verileri sera gazı emisyonlarına dönüştürün.

3 : Atık Emisyonlarını Belirleme

- Otelin atık yönetimi politikalarını gözden geçirin.
- Atık miktarını ve türlerini belirlemek için bu politikaları kullanın.
- Atık yönetimiyle ilgili emisyon faktörlerini kullanarak atık emisyonlarına dönüştürün.

4 : Tedarik Zinciri Emisyonlarını Belirleme

- Otelin tedarikçileriyle iletişime geçin ve onlardan tedarik zinciriyle ilgili verileri toplayın.
- Bu veriler arasında tedarikte kullanılan enerji miktarı, malzeme taşımacılığı ve üretim süreçlerine ait veriler yer alabilir.
- Emisyon faktörlerini kullanarak bu verileri sera gazı emisyonlarına dönüştürün.

33. SERA GAZI ENVANTER SONUÇLARI

BU RAPOR SANİSU PANSİYON karbon ayak izini hesaplamak amacıyla hazırlanmıştır.

Küresel ısınmanın önlenmesi için otel sektöründe enerji yönetimi ve sürdürülebilirlik önemli bir rol oynamaktadır. Otel yönetimi, enerji tüketimini ölçmek ve karbon ayak izini belirleyerek çevresel etkilerini azaltmayı amaçlamaktadır. Bu rapor, otelin enerji tüketiminden kaynaklanan sera gazı emisyonlarını analiz ederek, sürdürülebilirlik hedeflerine ulaşmak için öneriler sunmaktadır.

Sonuçlar	CO2e
Toplam Karbon Ayak İzi	2,41 tCO2e
Yıllık bazda metrekare veya fit kare başına Karbon Ayak İzi	6,33 kgCO2e/sqm/yr
Toplantı Alanı Karbon Ayak İzi	- tCO2e
Oda Başına Günlük Karbon Ayak İzi	49,09 kgCO2/occ room
Toplantı Alanı m2 Başına Günlük Karbon Ayak İzi	- kgCO2e/occ room

Sera Gazı Kapsamları		
Kapsam 1	Sahada yakılan yakıtlar, örneğin gaz, yağ, mobil yakıtlar ve soğutucu gazlar	- tCO2e
Kapsam 2	Satın alınan elektrik	2,26 tCO2e
Kapsam 3	Dışarıdan temin edilen çamaşırhane hizmetleri	0,14 tCO2e

■ Kapsam1 ■ Kapsam2 ■ Kapsam3

